



Programme  
primaire



# Le Programme primaire de l'IB



International Baccalaureate®  
Baccalauréat International  
Bachillerato Internacional

Une éducation pour bâtir  
un monde meilleur



# Le Programme primaire (PP) de l'IB est proposé aux enfants âgés de 3 à 12 ans. Il stimule les élèves et les encourage à devenir des apprenants altruistes et actifs tout au long de leur vie.

Le PP propose un cadre pédagogique transdisciplinaire reposant sur la recherche, qui permet de développer la compréhension conceptuelle. Il tient compte des meilleures recherches dans le domaine de l'éducation, repose sur une direction éclairée, et s'inspire de l'expérience acquise par les écoles du monde de l'IB. Le PP a évolué pour devenir un des premiers programmes mondiaux en matière d'éducation tournée vers l'avenir. Il constitue un exemple des meilleures pratiques pédagogiques au niveau international, en tenant compte des défis et des possibilités que rencontrent les jeunes élèves dans notre monde en évolution rapide.

## Qu'est-ce que le Programme primaire de l'IB ?

Le cadre pédagogique du PP propose une approche de l'éducation centrée sur l'élève, destinée aux enfants âgés de 3 à 12 ans. Il part du principe que les élèves sont des agents de leur apprentissage et des partenaires dans le processus d'apprentissage. Il donne la priorité aux individus et à leurs relations afin de construire une communauté d'apprentissage soudée.

Les élèves du PP s'appuient sur leurs propres initiatives pour être responsables de leur apprentissage et se l'approprier. L'apprentissage reposant sur la recherche et la réflexion sur leur propre apprentissage permettent aux élèves du PP d'acquiescer les connaissances, la compréhension conceptuelle, les compétences et les qualités du profil de l'apprenant de l'IB nécessaires pour jouer un rôle positif dans leur vie, leurs communautés et le monde.

Le cadre pédagogique du PP met l'accent sur le principe central de l'agentivité, qui sous-tend les trois piliers de la vie scolaire :

- l'apprenant ;
- l'apprentissage et l'enseignement ;
- la communauté d'apprentissage.

### Le profil de l'apprenant de l'IB dans le PP

Le profil de l'apprenant de l'IB représente une large gamme d'aptitudes, de capacités et de caractéristiques humaines qui englobent le développement intellectuel, personnel, émotionnel et social. L'acquisition et la manifestation des qualités du profil de l'apprenant sont l'expression de ce qu'entend l'IB par « sensibilité internationale ».

Dans le cadre du PP, le profil de l'apprenant de l'IB imprègne toutes les facettes de la vie scolaire. Tous les membres de la communauté d'apprentissage, des plus jeunes apprenants aux membres de la direction, en passant par les parents, les professionnels de l'éducation et autres intervenants, s'attachent et s'engagent à développer les qualités du profil de l'apprenant de l'IB.

S'appuyant sur les valeurs décrites dans le profil de l'apprenant, le système éducatif de l'IB :

- est centré sur les apprenants – Les programmes de l'IB centrés sur les élèves encouragent des relations saines, la responsabilité éthique et les défis personnels ;
- développe des approches de l'apprentissage et de l'enseignement efficaces – Les programmes de l'IB aident les élèves à développer les connaissances, les aptitudes et les compétences dont ils ont besoin à la fois pour leur réussite scolaire et personnelle ;
- s'intègrent dans des contextes mondiaux – Les programmes de l'IB permettent aux élèves d'améliorer leur compréhension des langues et des cultures, et d'examiner des idées et des questions d'importance mondiale ;



- explorent des contenus exigeants et importants – Les programmes de l'IB fournissent un cadre pédagogique vaste et équilibré, conceptuel et connecté.

Le PP est conçu de manière à se concentrer sur le développement global de l'élève et de ses capacités de recherche et de découverte non seulement en classe, mais aussi dans le monde en général. Il est déterminé par six thèmes transdisciplinaires d'envergure mondiale que les élèves explorent en utilisant les connaissances et les savoir-faire qu'ils ont acquis dans six disciplines et les compétences spécifiques aux approches de l'apprentissage. La souplesse qui caractérise le PP permet aux établissements scolaires de répondre à la plupart des exigences pédagogiques nationales ou locales. Ce programme est celui qui prépare le mieux les élèves à suivre le Programme d'éducation intermédiaire (PEI) de l'IB.

### Le Programme primaire de l'IB :

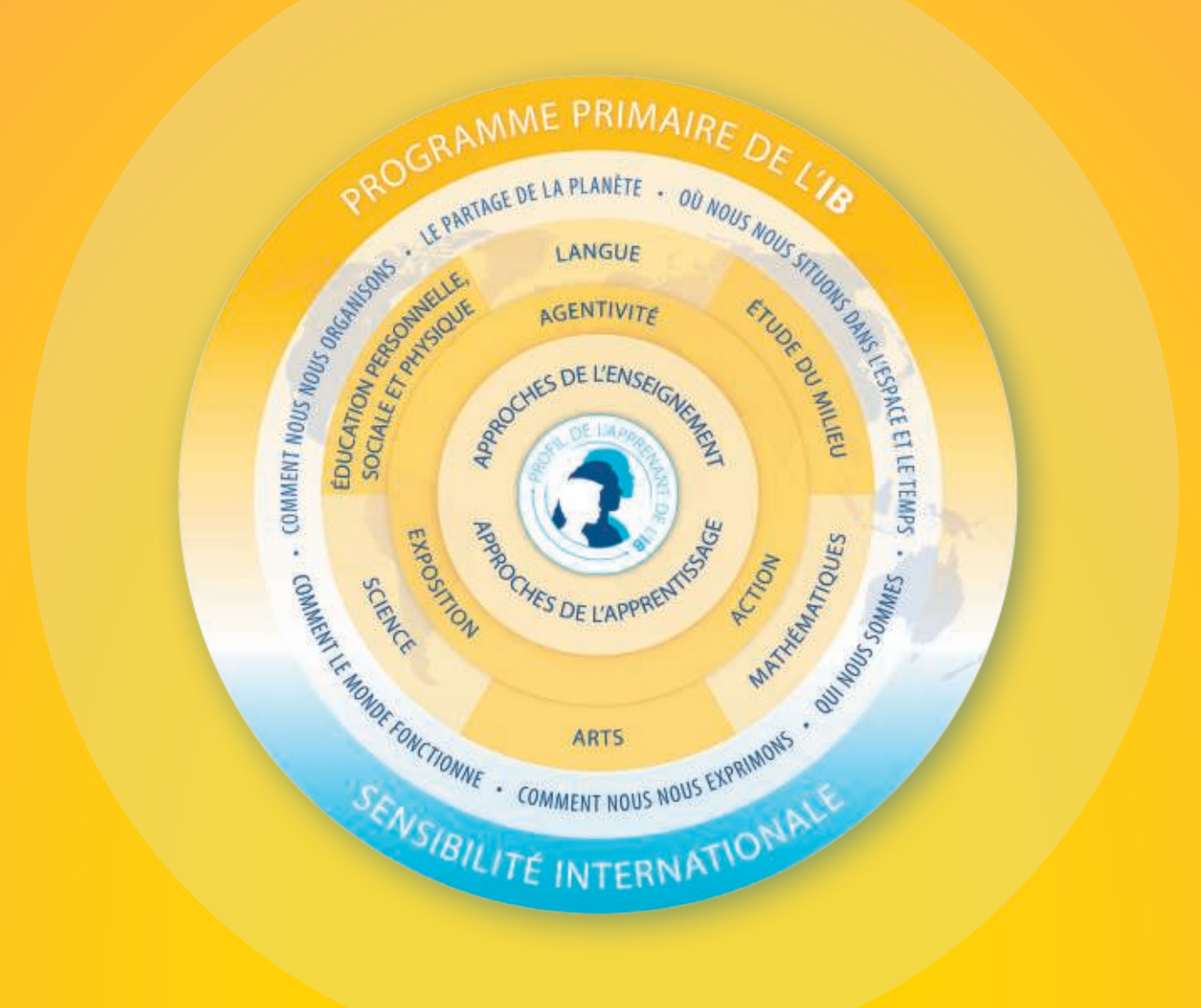
- reconnaît l'agentivité de l'apprenant et l'importance de l'auto-efficacité. Il permet aux élèves de jouer un rôle dans le processus d'apprentissage ;
- s'intéresse au bien-être scolaire, social et émotionnel des élèves ;
- encourage les élèves à devenir autonomes et à prendre en charge leur propre apprentissage ;
- soutient les efforts faits par les élèves pour approfondir leur compréhension du monde et y évoluer aisément ;
- aide les élèves à définir leurs propres valeurs qui poseront les fondements sur lesquels leur sensibilité internationale pourra se développer et s'épanouir ;
- fournit l'occasion d'apprendre plusieurs langues à partir de 7 ans.

### Le PP propose les six disciplines suivantes.

- Langue
- Études sociales
- Mathématiques
- Arts
- Science
- Éducation personnelle, sociale et physique

« La reconnaissance de la Seneca Academy en tant qu'école du monde de l'IB proposant le Programme primaire me rend extrêmement fière de nos enseignants, de notre personnel et des parents qui se sont consacrés à aider nos élèves à devenir des apprenants permanents. En concevant un environnement qui permet aux élèves d'établir des liens entre ce qu'ils apprennent en classe et le monde qui les entoure, nous créons des citoyens du monde qui seront bien préparés à jouer un rôle de premier plan dans le monde. »

Brooke Carroll, chef d'établissement, Seneca Academy, États-Unis.



Le PP est organisé autour de six thèmes transdisciplinaires. Dans le cadre du PP, l'apprentissage transdisciplinaire est un apprentissage pertinent entre les disciplines, à travers toutes les disciplines et au-delà des disciplines, qui dépasse leurs limites afin d'établir des liens avec la réalité.

Au moyen des six thèmes transdisciplinaires, les élèves du PP apprennent à envisager les connaissances, la compréhension conceptuelle, les compétences et les qualités personnelles comme un ensemble cohérent. Ils peuvent réfléchir à l'importance de leur apprentissage afin de mener des actions significatives dans leur communauté et au-delà. À travers ce processus d'apprentissage au sein du PP, les élèves deviennent des apprenants compétents et autonomes qui possèdent les outils cognitifs, affectifs et sociaux pour apprendre tout au long de leur vie.

#### • Qui nous sommes

Une recherche sur notre propre nature ; sur nos croyances et valeurs ; sur notre santé personnelle, physique, mentale, sociale et spirituelle ; sur les relations humaines, et notamment sur nos familles, amis, communautés et cultures ; sur nos droits et responsabilités ; sur ce qu'être humain signifie.

#### • Où nous nous situons dans l'espace et le temps

Une recherche sur notre position dans l'espace et le temps ; sur notre vécu personnel ; sur nos domiciles et nos voyages ; sur les découvertes, les explorations et les migrations des êtres humains ; sur la relation entre les individus et les civilisations, et sur leurs liens. Cette recherche doit être menée en adoptant un point de vue local et mondial.

#### • Comment nous nous exprimons

Une recherche sur les façons dont nous découvrons et exprimons nos idées, nos sentiments, notre nature, notre culture, nos croyances et nos valeurs ; sur les façons dont nous réfléchissons à notre créativité ainsi que sur les façons dont nous la développons et l'apprécions ; sur notre appréciation de l'esthétique.

#### • Comment le monde fonctionne

Une recherche sur le monde naturel et ses lois, sur l'interaction entre le monde naturel (physique et biologique) et les sociétés humaines, sur la façon dont les êtres humains utilisent leur compréhension des principes scientifiques, sur l'impact des progrès scientifiques et technologiques sur la société et l'environnement.

#### • Comment nous nous organisons

Une recherche sur les liens entre les systèmes créés par les humains et les communautés, sur la structure et la fonction des organisations, sur la prise de décision en société, sur les activités économiques et leurs effets sur l'humanité et l'environnement.

#### • Le partage de la planète

Une recherche sur nos droits et responsabilités tandis alors que nous nous efforçons de partager des ressources limitées avec d'autres peuples et d'autres êtres vivants ; sur nos communautés et sur la relation en leur sein et entre elles ; sur l'accès à l'égalité ; sur la paix et la résolution des conflits.

Les élèves traitent tous les thèmes chaque année. (Les élèves âgés de 3 à 6 ans étudient 4 thèmes par an.) Ces thèmes transdisciplinaires aident les enseignants à développer un programme de recherche sur des idées importantes choisies par les établissements et nécessitant un niveau élevé d'investissement personnel de la part des élèves.

Puisque ces idées se réfèrent au monde qui s'étend au-delà de l'établissement scolaire, les élèves les comprennent mieux et se sentent concernés, intéressés et stimulés. Les élèves qui apprennent de cette façon comprennent leurs rôles et leurs responsabilités dans le processus d'apprentissage. Les élèves du PP savent qu'un module de recherche les mène à explorer en profondeur une idée importante. Ils œuvrent en partenariat avec les enseignants à recueillir et consigner des preuves de leur compréhension de cette idée. Ils devront travailler de différentes manières, que ce soit seul ou en groupe, afin de tirer le meilleur de leur apprentissage.

Donner la recherche en exemple et mener constamment des recherches sur ses pratiques pédagogiques et les processus d'apprentissage suivis par les élèves afin de se perfectionner sur le plan professionnel.

Soutenir la pensée et la métacognition (la faculté de penser sur ses propres pensées) à l'aide de questions et d'outils.

Avoir recours à l'apprentissage pratique, en reconnaissant que les mains, les yeux et les oreilles des enfants constituent des sources inépuisables de découvertes.

Échafauder des occasions connexes de développer les compétences.

Créer des espaces d'apprentissage intéressants et modulables qui favorisent l'autonomie et la collaboration.

Donner le temps aux apprenants de s'interroger, d'explorer, de construire et de réviser des théories, de mener des recherches et de réfléchir sur l'apprentissage.

Considérer les élèves comme des chercheurs compétents.

Faire preuve d'ouverture d'esprit concernant le processus de recherche, en utilisant la compréhension conceptuelle pour asseoir des investigations soutenues.



## Apprentissage et enseignement par le biais de la recherche

Élargir l'apprentissage à l'aide de questions et de problèmes ouverts.

Se servir des connaissances préalables comme d'un point de départ pour tout nouvel apprentissage.

Éveiller la curiosité en utilisant des activités d'apprentissage riches de sens pour lancer et relancer des investigations conceptuelles.

Se servir des contextes réels et des expériences primaires comme d'éléments importants qui activent l'apprentissage.

Personnaliser l'apprentissage en employant diverses stratégies et des regroupements flexibles.

Comprendre l'importance de l'apprentissage collaboratif et mettre en valeur les contributions des individus et des groupes.

Réserver les expériences menées avec l'ensemble de la classe aux temps forts de la réflexion, de la collaboration et de l'enseignement.

Aider les élèves à établir consciemment des liens au sein des disciplines et entre elles.

Considérer le matériel, les sorties éducatives et les activités d'apprentissage comme des incitations à la recherche.

Élaborer des rituels, des questions, des stratégies et des systèmes qui peuvent être utilisés dans divers contextes.

Contrôler et consigner l'apprentissage en fournissant une rétroaction riche de sens tout au long du processus.

Mesurer le fruit de l'apprentissage à l'aide de critères de réussite établis.

## L'exposition

En dernière année du PP, les élèves participent à l'exposition du PP. L'exposition est un processus authentique, qui permet aux élèves d'explorer, de consigner et de communiquer leur compréhension d'un problème ou d'une occasion ayant de l'importance à leurs yeux. L'ensemble de la communauté d'apprentissage partage et célèbre cet événement, qui constitue le point culminant du cheminement des élèves au sein du PP.

## Comment devenir un établissement proposant le PP ?

Tout établissement qui accueille des élèves âgés de 3 à 12 ans peut demander à mettre en œuvre le Programme primaire et devenir une école du monde de l'IB.

Le PP est enseigné dans des contextes très variés à travers le monde. Sa conception permet de l'adapter pour répondre aux besoins des apprenants dans leur contexte local et de l'aligner sur le programme d'études local, régional ou national.

Tout établissement souhaitant proposer le PP doit d'abord suivre un processus d'autorisation pour devenir une école du monde de l'IB. Tout au long de ce processus, l'IB aide l'établissement à développer la compréhension et à mettre en place les structures organisationnelles dont il aura besoin pour mettre en œuvre le PP ainsi que d'autres programmes de l'IB.

## Déclaration de mission de l'IB

Le Baccalauréat International (IB) a pour but de développer chez les jeunes la curiosité intellectuelle, les connaissances et la sensibilité nécessaires pour contribuer à bâtir un monde meilleur et plus paisible, dans un esprit d'entente mutuelle et de respect interculturel.

À cette fin, l'IB collabore avec des établissements scolaires, des gouvernements et des organisations internationales pour mettre au point des programmes d'éducation internationale stimulants et des méthodes d'évaluation rigoureuses.

Ces programmes encouragent les élèves de tout pays à apprendre activement tout au long de leur vie, à être empreints de compassion, et à comprendre que les autres, en étant différents, puissent aussi être dans le vrai.

Contactez-nous pour découvrir les avantages du système éducatif de l'IB pour votre établissement ou pour toute assistance lors du processus.

© Organisation du Baccalauréat International 2021

Les termes « INTERNATIONAL BACCALAUREATE® », « BACCALAURÉAT INTERNATIONAL® », « BACHILLERATO INTERNACIONAL® » et « IB® » sont des marques déposées par l'Organisation du Baccalauréat International et ils ne peuvent être utilisés comme (ou dans) un nom de produit, un titre de publication, une dénomination sociale ou un nom de domaine enregistré sans avoir obtenu l'autorisation explicite et écrite de l'Organisation du Baccalauréat International.

International Baccalaureate® | Baccalauréat International® | Bachillerato Internacional®